



CH Robert Bisson LISIEUX

# RAPPORT D'ACTIVITÉ

2016



# SOMMAIRE

Monsieur Graindorge, Directeur général de l'établissement, remercie les différents intervenants qui ont collaboré à l'élaboration de cette publication.

## 1 CH ROBERT BISSON

p.3

- En chiffres
- Ressources Humaines
- Qualité
- Direction des Achats, de la Logistique et des Travaux (DALT)

## 2 PÔLE CHIRURGIE

p.6

- Chirurgie A
- Chirurgie B
- Chirurgie Ambulatoire / Bloc Opératoire

## 3 PÔLE MÉDECINE

p.8

- Gastro-entérologie
- Pneumologie
- Unité Douleur et Soins Palliatifs
- Médecine Ambulatoire
- Dermatologie
- Unité d'alcoologie

## 4 PÔLE MÉDECINE VASCULAIRE

p.10

- Cardiologie
- Centre mémoire
- Neurologie et Soins Intensifs Neuro-Vasculaire
- Médecine Interne et Maladies Infectieuses
- Diabétologie / Nutrition
- Néphrologie / Hémodialyse

## 5 PÔLE MÈRE –ENFANT

p.13

- Gynécologie Obstétrique
- Néonatalogie
- Pédiatrie / Urgences Pédiatriques

## 6 PÔLE GÉRIATRIQUE

p.15

- Hospitalisation À Domicile
- Soins de Suite et Réadaptation / U.C.C
- Hôpital de jour gériatrique
- Centre d'Évaluation Gériatrique
- Médecine Gériatrique
- Unité de Soins de Longue Durée
- EHPAD
- Accueil de Jour

## 7 PÔLE TRANSVERSAL SUPPORT

p.18

- Laboratoire
- Pharmacie / Stérilisation
- Hygiène

## 8 PÔLE TRANSVERSAL CLINIQUE

p.20

- Anesthésie / Réanimation
- Urgences / SMUR
- Imagerie Médicale
- Département de l'Information Médicale

## 9 IFSI / IFAS / FORMATIONS

p.22

- Infirmière
- Aide-soignante
- Continue

*Rédaction et coordination :*  
*Service communication et contrôle de gestion en collaboration avec les services.*

*Conception maquette :*  
*Service communication.*

*Juin 2017*

# 1 CENTRE HOSPITALIER



**27 658**  
résumés d'unités médicales

**45 960**  
passages aux urgences  
(adultes et enfants)



**147 760**  
venues externes



**658**  
lits et places



**15 012**  
brancardages aller-retour



**9 558** courses internes  
(transport de prélèvements,  
distribution de pharmacie urgente,  
résultat d'examens,...)

**1 408**  
naissances



**5**  
Activités de rééducation  
fonctionnelle (pédicure, ergothérapie,  
orthophonie, kinésithérapie et aide kiné)



**2 069** demandes  
effectuées auprès du service  
social des hospitalisés et  
**3725** entretiens réalisés



**1438** ETP\* agents  
dont **106,69** ETP médecins  
**41** ETP internes

**248**  
étudiants infirmier(e)s et  
élèves aides-soignant(e)s



**97 M€**  
de budget principal



**2015 - 2017**  
mise en place du dossier  
patient informatisé (DPI)



**441 610**  
repas distribués  
(hors petit déjeuner et  
collation)

**689**  
tonnes de linge  
traités

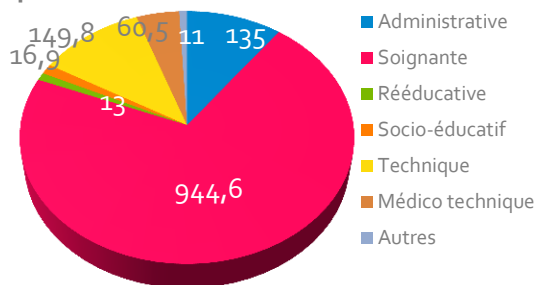


# RESSOURCES HUMAINES

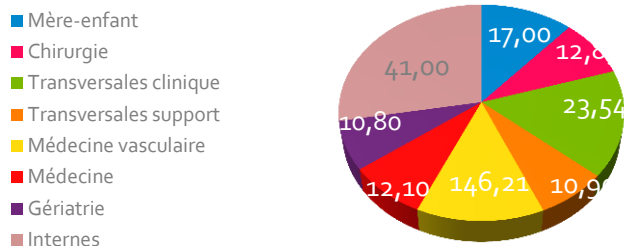
Directeur des Ressources Humaines : Monsieur Vérin  
Déléguée aux Affaires Médicales : Madame Mouchel.

**1 330 ETP** au 31 décembre 2016

## Répartition des ETP de l'établissement



## Répartition des ETP médicaux par pôle avec internes



**921**

Agents en formation en 2015

soit environ **69%** des agents

**5**

Axes majeurs de formation en 2016

**26**

agents en promotion professionnelle dont **12 nouveaux** en 2016

# QUALITÉ

Directeur Adjoint aux Affaires Générales, à la Qualité et à la Communication : Monsieur Fassina.

Le centre hospitalier Robert Bisson est engagé dans une **démarche d'amélioration continue de la qualité**. Cette démarche a été **validée par la Haute Autorité de Santé (HAS)**, qui a émis une **certification de l'établissement sans réserve en 2016**.

La démarche qualité institutionnelle permet de faire **progresser la coordination** entre les différents secteurs et professionnels pour un **meilleur service rendu aux patients et aux résidents**. C'est en ce sens que les professionnels de l'établissement sont engagés dans un **processus constant d'Évaluation des Pratiques Professionnelles (EPP)** pour assurer la meilleure prise en charge possible.

**107**

groupes de travail actifs (dont EPP) en 2016

**1 842**

documents en vigueur suivis par le service qualité dans le cadre de la gestion documentaire en 2016

**98,27 %**

des patients satisfaits de leur séjour (questionnaire de satisfaction) en 2016

**764**

fiches de signalement gérées en 2016

Évènement 2016  
**CH LISIEUX – CERTIFIÉ B**

# DIRECTION DES ACHATS, DE LA LOGISTIQUE ET DES TRAVAUX

Directeur adjoint à la DALT : Monsieur Rodde.  
Elle regroupe les activités de :

- Restauration
- Blanchisserie
- Services techniques
- Transport
- Magasin général
- Chambre mortuaire
- Standard
- Archives / reprographie
- Ingénierie Biomédicale
- Sécurité

## Réalisations & Projets

Armoire de stockage des endoscopes

Lancement de la rénovation des Urgences

Rénovation et remise à niveau de la stérilisation

Deuxième cabine d'examen pneumologiques

Numérisation des archives médicales

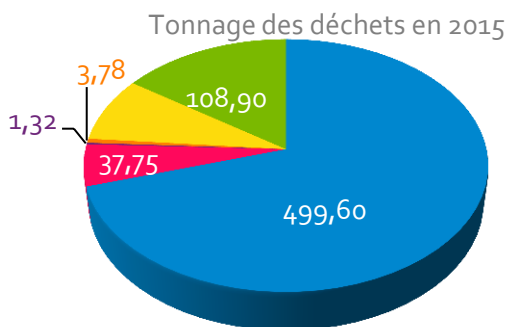
## 148

ETP agents en fonctions support

### Déchets

**701,35**  
tonnes de déchets traités

- Déchets ménagers
- Biodéchets
- Ferrailles
- Plastiques
- Emballages commerciaux



### Standard

**932 / jour**  
communications en 2016

Pics d'appel de  
**8h30 - 11h** et de  
**13h30 à 16h**

### Transport

**688 968**  
kms effectués

**2 776**  
courses effectuées

↓  
Dont **1 022**  
en véhicules  
sanitaires légers

Dont **593**  
pour le  
transport de  
corps

Dont  
**1 058**  
en ambulance

### Biomédical

**5 661**  
équipements  
inventoriés et suivis  
en GMAO

**837K€**  
TTC d'équipements  
neufs engagés (tous  
modes de financement  
confondus)

**230 000 €**  
TTC de petits matériels  
acquis en exploitation

**2 396**  
interventions de  
l'atelier biomédical

**550 000 €**  
TTC de maintenance

**5**  
alertes ascendantes  
de matériovigilance  
auprès de l'ANSM

### Marchés publics

**3,8M€**  
de dépenses à  
caractère médical

**8,1M€**  
de dépenses à  
caractère général

Dont **2M€**  
d'investissement

**1 188**  
fournisseurs

**18 508**  
commandes  
réalisées

**35**  
Procédures formalisées

### Travaux

Rénovation de  
l'EHPAD

Poursuite des  
travaux de  
sécurité incendie

Mise en conformité de  
l'unité de désinfection  
des endoscopes

Rénovation du service  
de chirurgie  
orthopédique

# 2 LE PÔLE CHIRURGIE

## EN BREF

Ce pôle est composé des services de Chirurgie A comprenant la chirurgie viscérale, vasculaire et les spécialités chirurgicales, de Chirurgie B pour la chirurgie orthopédique ainsi que la Chirurgie Ambulatoire et le Bloc Opératoire.

Le pôle chirurgie assure les prises en charge chirurgicales des usagers du centre hospitalier Robert Bisson.

Sa gouvernance est assurée par le Docteur Tirveilliot, chef de pôle et Madame Joncourt, cadre supérieur de santé. Son effectif est de 20,73 ETP agents médicaux, 93,9 ETP agents paramédicaux et 7,38 agents administratifs.

Sa capacité d'accueil est de 50 lits (dont 20 lits en Chirurgie Viscérale et Vasculaire, 5 lits de semaine en Spécialité Chirurgicale, 15 lits en Chirurgie Orthopédique et 10 lits en Chirurgie Ambulatoire).

**7** blocs opératoires  
dont 1 dédié aux césariennes

**2** salles de petites chirurgies  
(ongles incarnés, exérèse de nævus,...)

**1** salle de radiologie  
interventionnelle

**3 191** interventions  
chirurgicales pour  
le pôle

## ÉVÈNEMENTS ET PROJETS

2016

● Acquisition de matériel de radiofréquence (traitement insuffisance veineuse superficielle)

● Pose de Picc line (cathéter veineux central)

Mise à disposition de la radiologie en salle interventionnelle

Développement de l'activité d'entretien endovasculaire des accès vasculaires d'hémodialyse

2017

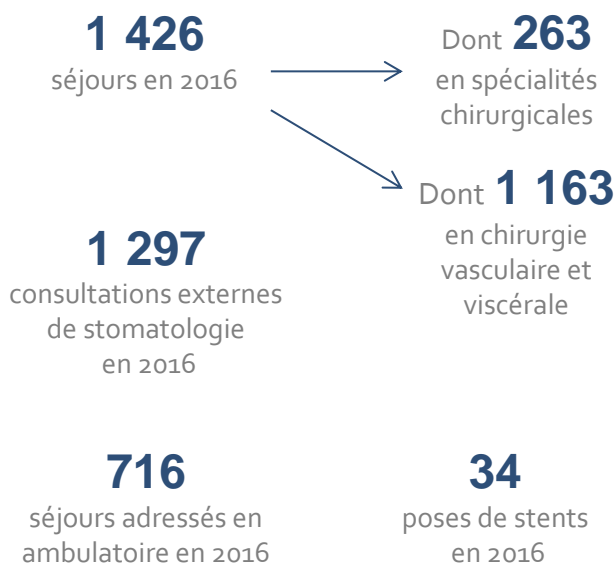
● Ouverture de consultations sur la côte

Développement de l'activité endoveineuse pour l'insuffisance veineuse profonde

## CHIRURGIE A

Chef de service : Docteur Makki.  
Cadre de santé : Madame Van Landuyt.

La Chirurgie A comprend les **actes de chirurgie viscérale** (veines), **vasculaire** (artères) et les **spécialités chirurgicales** regroupant les chirurgies d' **ORL** et **cervico-facial**, d'**ophtalmologiques** et de **stomatologies**.



## CHIRURGIE B

Chef de service : Docteur Tirveilliot.  
Cadre de santé : Monsieur Desormeaux.

Le service de **Chirurgie Orthopédique** s'occupe de :

- Traumatologie du **squelette** hors chirurgie du rachis,
- Traumatologie de la **main**,
- Orthopédie **prothétique** de la **hanche**, du **genou**, de l'**épaule** et de la **main**,
- Chirurgie réparatrice des **tendons et ligaments**,
- Techniques **arthroscopiques** classiques ou mini-invasives selon les cas,
- Chirurgie ambulatoire pour l'ensemble des chirurgies en fonction du patient.

1 108 séjours en hospitalisation en 2016

3,86 jours (durée moyenne de séjour en 2016)

509 séjours adressés en ambulatoire en 2016

100 poses environ de prothèses en 2015

3 salles à flux ISO 5 permettant la pose de prothèses dans des conditions optimales d'asepsie

## CHIRURGIE AMBULATOIRE / BLOC OPÉRATOIRE

Chef de service de Chirurgie Ambulatoire : Docteur Faict, cadre de santé : Madame Maréchal.  
Chef du Bloc Opératoire : Docteur Tirveilliot, cadre de santé : Madame Lacrosse.

La **Chirurgie Ambulatoire** comprend les **actes chirurgicaux programmés** et réalisés dans les conditions techniques nécessitant impérativement la sécurité d'un bloc opératoire, **sous une anesthésie adaptée**. Elle est suivie d'une **surveillance postopératoire en salle de réveil** permettant, sans risque avéré, la **sortie du patient le jour même** de son admission. Le chirurgien et l'anesthésiste prennent la décision d'une opération en ambulatoire, **en accord avec le patient**, et en s'appuyant **sur les critères médicaux** de ce dernier.

Le **Bloc Opératoire** est une structure de l'hôpital où sont **pratiquées les interventions chirurgicales**, les **gestes d'anesthésie-réanimation** nécessaires au bon déroulement de l'intervention. Il propose un cadre performant pour toutes **interventions électives comme urgentes**.

2012 interventions au bloc opératoire en 2016

Dont 318 césariennes en 2016

1815 séjours en ambulatoire en 2016

# 3 LE PÔLE MÉDECINE

## EN BREF

Ce pôle est composé des services de Gastro-entérologie, de Pneumologie et de Médecine Ambulatoire ainsi que des unités de Dermatologie, de Douleur et Soins Palliatifs et d'Alcoologie.

Le pôle médecine est dédié au diagnostic, au traitement et au suivi des pathologies digestives, respiratoires et dermatologiques. Son activité se concentre également entre la lutte contre la douleur, la cancérologie et les addictions à l'alcool.

Sa gouvernance est assurée par le Docteur Arzur, chef de pôle, de Madame Chartrel, cadre supérieur de santé et de Madame Levillain, cadre supérieur de santé de l'unité douleur et soins palliatifs.

Son effectif est de 10,68 ETP agents médicaux, 67,7 ETP agents paramédicaux et 5,88 ETP administratifs

Sa capacité d'accueil est de 57 lits (dont 24 lits en Pneumologie, 25 lits en Gastro-entérologie et 8 lits en Médecine Ambulatoire).

**57** lits d'hospitalisation

**1** Unité douleur et soins palliatifs représentant **4368** interventions

**1** Unité de dermatologie représentant **908** consultations en 2016

**1** Unité d'alcoologie avec **523** venues en 2016

## ÉVÈNEMENTS ET PROJETS

2016



Novembre 2016  
1<sup>ère</sup> journée des  
référénts  
douleurs

2017



Développement des  
activités cancérologie  
et éducation  
thérapeutique en  
pneumologie

Consultation et  
éducation thérapeutique  
en pneumologie

Juin 2016

Lancement d'un groupe de  
travail « personnes de  
confiance et directives  
anticipées



## GASTRO ENTÉROLOGIE

Chef de service : Docteur Armand.  
Cadre de santé : Madame Cottenet.

Le service de Gastro-entérologie prend en charge les patients souffrant de **pathologies de l'appareil digestif**. Elle propose des activités de **consultations, d'endoscopie, de cancérologie et d'alcoologie**.

**2 690**

consultations  
en 2016

**1 435**

séjours en 2016

**5,98**

jours (durée moyenne de  
séjours en 2016)

**938**

endoscopies  
en 2016

**311**

échographies  
en 2016

**673**

coloscopies  
en 2016

## UNITÉ DOULEUR ET SOINS PALLIATIFS

Chef de service : Docteur Sep Hieng.  
Cadre supérieur de santé : Madame Levillain.

La mission de l'**Unité Douleur** est d'**évaluer la douleur** du patient et de **participer à ses projets de soins** par le biais de **consultations spécialisées** douleurs chroniques et de **l'équipe mobile douleur**.

La fonction de **l'équipe mobile de soins palliatifs** est de permettre une **approche globale** chez les patients atteints d'une **maladie évolutive**.

L'objectif est de **soulager les douleurs physiques** ainsi que les autres symptômes et de prendre en compte la souffrance psychologique, sociale et spirituelle.

**386**

patients pris en charge par  
l'équipe soins palliatifs en 2016

**3 451**

interventions de l'équipe  
soins palliatifs en 2016

**1 199**

consultations externes  
en douleur en 2016

**917**

interventions de l'équipe  
douleur en 2016

## PNEUMOLOGIE

Chef de service : Docteur Cugnet.  
Cadre de santé : Madame Duhamel.

La Pneumologie prend en charge, **en hospitalisation et en consultation**, le diagnostic et le traitement des **maladies de l'appareil respiratoire** (asthme, BPCO, maladies tumorales, infections broncho-pulmonaires, pathologies fibrosantes, pleurésies, pneumothorax, apnées du sommeil,...). Il est doté d'un **plateau technique performant : explorations fonctionnelles respiratoires , enregistrement du sommeil, endoscopie bronchique**.

L'équipe médicale est composée de **4 pneumologues** dont un nouvellement arrivé permettant ainsi une augmentation de l'activité et le développement de compétences. L'équipe paramédicale a développé des compétences particulières dans la prise en charge des patients en cancérologie (chimiothérapie, dispositif d'annonce) assurant un suivi personnalisé.

**L'équipe soignante** détient des compétences dans la prise en charge des **patients en cancérologie à tous les stades** de la maladie.

**1 504**

séjours en 2016

**5,11**

jours (durée moyenne de  
séjours en 2016)

**2 604**

consultations en 2016

## MEDECINE AMBULATOIRE

Chef de service : Docteur Armand.  
Cadre de santé : Madame Maréchal.

Le personnel de ce service réalise notamment des **chimiothérapies**, des traitements des maladies inflammatoires et des consultations externes.

Du fait de son **orientation oncologique** ce service collabore étroitement avec d'autres spécialités du centre hospitalier (pneumologie, gastro-entérologie, néphrologie, médecine interne, dermatologie ...).

**Collaboration avec le Centre Baclesse de Caen  
(centre régional de lutte contre le cancer)**

**2 507**

chimiothérapies préparées pour les patients  
dans le service en 2016

**770**

venues externes  
en 2016

**2964**

journées d'hospitalisation  
en 2016

soit **+ 14,6%** en 1 an soit **+ 24%** en 1 an

# 4 LE PÔLE MÉDECINE VASCULAIRE

## EN BREF

Ce pôle est composé des services de Cardiologie avec une Unité de Soins Continus de Cardiologie, de Neurologie avec une Unité Soins Intensifs Neuro-Vasculaires, de Médecine Interne et Maladies Infectieuses, d'Endocrinologie, de Diabétologie et de Néphrologie-Dialyses.

La médecine vasculaire propose une prise en charge globale et coordonnée des maladies chroniques (le diabète, l'obésité, insuffisance rénale, les dialyses ...) et les maladies liées aux risques cardiovasculaires (AVC, maladies liées au rythme cardiaque, infarctus du myocarde ...).

Sa gouvernance est assurée par le Docteur Grieu, chef de pôle et Madame Chartrel, cadre supérieur de santé. Son effectif est de 29,4 ETP agents médicaux, 131,4 ETP agents paramédicaux et 12,5 ETP administratifs.

Sa capacité d'accueil est de 84 lits (dont 20 lits en Cardiologie, 5 lits en Unité de Soins Continus de Cardiologie, 19 lits en Neurologie, 4 lits en Soins Intensifs Neuro Vasculaire, 25 lits en Médecine Interne, 11 lits en Néphrologie, de 14 postes en Hémodialyse et de 8 places en Unité de Dialyse Médicalisée.

**84** lits d'hospitalisation

**14** postes d'hémodialyse

**8** places en unité de dialyse médicalisée

Unités techniques d'exploration non invasives de Neurologie et de Cardiologie

## ÉVÈNEMENTS ET PROJETS

2016

22 février 2016  
Ouverture de l'Unité de Soins Continus de Cardiologie

Mars 2016  
Réalisation d'IRM cardiaque

Ouverture au 1<sup>er</sup> novembre 2016 de 4 lits d'UNV en Neurologie

2017

Finalisation d'un outil ludique d'éducation thérapeutique du patient en post-AVC

Téléconférence de Neurologie avec le CHU de Caen

Développement de la prise en charge des patients victimes d'AVC par télémédecine avec le CH de l'Aigle et le CHU de Caen

Evolution de l'éducation du patient en Neurologie et au Centre Mémoire

Création d'une infirmière en éducation thérapeutique du Diabète de l'adulte

## CARDIOLOGIE

Chef de service : Docteur Grieu.  
Cadre de santé : Madame James.

Le service de Cardiologie regroupe des activités d'**hospitalisation**, de **consultations** et d'**explorations** cardiaques permettant de prendre en charge la prévention, le dépistage, le diagnostic mais aussi le traitement de toutes les pathologies cardiaques.

**1712**

séjours en 2016

**7**

chambres seules

**6**

télé-métries (surveillance permanente de l'électrocardiogramme (ECG) sans fils)

**4,19**

jours (durée moyenne de séjour en 2016)

**133**

poses de pace maker du 2 mai 2015 au 2 mai 2016

**6**

lits scopés dont 5 en USC

**6** techniques d'explorations cardiaques non invasives : épreuve d'effort (vélo-tapis), Holter ECG, mesure ambulatoire de la pression artérielle (MAPA), échographie cardiaque et échographie doppler vasculaire.

## CENTRE MÉMOIRE

Chef du centre mémoire : Docteur Bouvier.

Ce service apporte une **expertise** dans le cadre de **troubles de la mémoire** pour lesquels le diagnostic est difficile à établir.

Les missions du Centre mémoire sont diverses :

- rassurer les personnes exprimant une plainte amnésique,
  - diagnostiquer des syndromes démentiels,
  - mettre en place un projet de soin adapté à la personne et à l'état d'évolution de la maladie,
  - instaurer un traitement médicamenteux,
  - apporter une aide médico-sociale,
  - écouter et entourer les patients et les familles
- L'équipe est composée de médecins neurologues et gériatriques ainsi que d'une assistance sociale.

**676**

patients file active en 2016



Dont **218**

nouveaux patients en 2016

**483** bilans

neuropsychologiques et

**34**

bilans orthophonistes en 2015

**886**

consultations en 2016

## NEUROLOGIE ET SOINS INTENSIFS NEURO-VASCULAIRE (USINV)

Chef de service : Docteur Daluzeau. Cadre de santé du service de Neurologie : Monsieur Penin.  
Cadre de santé pour le service de l'USINV : Madame Le Goff puis M. Penin

La Neurologie est la spécialité médicale centrée sur les **maladies organiques du cerveau et des nerfs**, excluant les maladies mentales. Compte-tenu de la présence des nerfs dans toutes les parties du corps, la Neurologie s'intéresse à de **nombreuses maladies**, très différentes les unes des autres. Ce service réalise également des **consultations** migraine, sclérose en plaque et de la **maladie de parkinson**.

La Neurologie Vasculaire ou Neuro vasculaire est la partie de la Neurologie spécifiquement dédiée à la **prise en charge des AVC** ou **attaques cérébrales**.

Téléconférence avec le CHU de Caen sur la prise en charge de la sclérose en plaque

**4 203**

consultations en 2016



Dont **506**

consultations AVC en 2016

**1 439**

séjours en Neurologie en 2016

**251**

séjours en USINV en 2016

**5,17**

jours (durée moyenne de séjour en Neurologie en 2016)

**2,84**

jours (durée moyenne de séjour en USINV en 2016)

**40**

fibrinolyse et **2** thrombectomies en 2015

**1 238**

actes de kinésithérapie en USINV en 2016

# MÉDECINE INTERNE ET MALADIES INFECTIEUSES

## DIABETOLOGIE

Chef de service : Docteur Geffray. Cadre de santé : Madame Jeanjean.

La mission de ce service est **d'établir un diagnostic**, alors que les symptômes ou les premiers résultats d'examen n'ont pas permis de clairement identifier une maladie et de traiter le patient dans son ensemble, souvent **atteint de plusieurs pathologies**.

Le service reçoit des patients de tous âges souffrant de **maladies dites systémiques** car atteignant simultanément **plusieurs organes**, parmi lesquelles des maladies rares, souvent qualifiées aujourd'hui de **maladies orphelines**.

**L'hématologie générale** (anémie, leucémie, lymphome,...) occupe également une partie importante de l'activité. Les **maladies infectieuses** sont prises en charge comprenant **l'infection VIH**.

Ce service exerce une activité de **diabétologie** et d'**endocrinologie** qui s'est particulièrement développée en **soins ambulatoires**, en **consultations** spécialisées d'endocrinologie générale (diabète, obésité, maladies de la thyroïde). Elle prend en charge des patients souffrant de diabète sucré, de maladies de nutrition, d'obésité, de troubles du comportement alimentaire, de dyslipidémie, ainsi qu'en prévention secondaire des maladies cardiovasculaires.

Collaboration avec les services  
d'hématologie, d'infectiologie et de  
médecine interne du CHU de Caen

**1 172**

séjours en Médecine Interne et  
Infectiologie en 2016

**7,19**

jours (durée moyenne de  
séjour en Médecine Interne et  
Infectiologie en 2016)

**333**

chimiothérapies préparées pour les  
patients du service en 2016

**1611**

consultations en Médecine Interne  
et Infectiologie en 2016

Collaboration avec le Centre  
François Baclesse de Caen  
(centre régional de lutte contre le cancer)

**2451**

consultations pour l'activité  
de diabétologie et  
d'endocrinologie

**5**

chambres seules en Médecine  
Interne et Infectiologie

## NEPHROLOGIE - DIALYSES

Chef de service : Docteur Landru. Cadre de santé : Madame Drago.

Ce service assure la prise en charge des **maladies rénales de tous types**, des **insuffisances rénales aiguës et chroniques**, et des **patients transplantés**. Il assure le **diagnostic** et le **traitement** des pathologies rénales et réalise les **bilans** ainsi que la **préparation à la transplantation**.

L'unité d'hémodialyse accueille des patients atteints d'insuffisance rénale dans ses deux formes :

- Insuffisance rénale transitoire nécessitant le recours à une épuration extra-rénale jusqu'à la reprise d'une fonction rénale.
- Insuffisance rénale chronique ne permettant pas d'assurer la survie sans un recours systématique à l'épuration extra-rénale.

La **dialyse péritonéale** est assurée en **partenariat avec L'ANIDER** comme la prise en charge en **hémodialyse**.

**7117**

séances d'Hémodialyses  
**12** en 2016

**1053**

séances UDM (Unité de  
Dialyse Médicalisée)  
en 2016

**119**

patients IRC  
hémodialysés en  
en 2016

**20**

patients IRC traités  
en Dialyse  
Péritonéale

**621**

séjours en 2016  
en Néphrologie

# 5 LE PÔLE MÈRE-ENFANT

## EN BREF

Ce pôle est composé des services de Gynécologie Obstétrique, de Néonatalogie, de Pédiatrie, des Urgences Pédiatriques et d'un Hôpital de Jour Pédiatrique. Chacune de ces unités réalise des consultations.

De la Maternité à la Pédiatrie, l'ensemble des professionnels qui interviennent en cohérence et complémentarité, assurent, avec expertise, la continuité des soins.

Sa gouvernance est assurée par le Docteur Harchaoui, chef de pôle, de Madame Levillain, cadre supérieur de santé, de Madame Rubin, sage-femme cadre supérieur, Madame Vauclin, puéricultrice cadre de santé et de Madame Leffet, puéricultrice cadre de santé.

Son effectif est de 28,4 ETP agents médicaux, 21 ETP sages-femmes, 139,5 ETP agents paramédicaux et 9,5 ETP administratifs

Sa capacité d'accueil est de 83 lits (dont 12 en Néonatalogie, 3 en Pédiatrie de Jour, 3 en Hospitalisation de Courte Durée, 31 en Pédiatrie, 32 en Gynécologie-Obstétrique et 2 en Gynécologie de Jour).

## Service de gynécologie obstétrique

**1 408** naissances en 2016

**1 380** accouchements en 2016

## Maternité de niveau IIB Service de néonatalogie

## Service d'urgences pédiatriques Service de pédiatrie Hôpital de jour pédiatrique

## ÉVÈNEMENTS ET PROJETS

2016

Mise en place de l'activité échographique de référence

Déploiement du dossier obstétrique dans la cadre du Dossier Patient Informatisé

Action d'éducation thérapeutique : Diabète de l'enfant

Animations : pâques, fête de Noël, spectacle de magie, journée à Festiland, à Schatzi Park

Participation au Trophée maternité en novembre 2016

Développement de l'hypnoanalgésie dans la prise en charge de la douleur

2017

Obtention de la certification IHAB

Lancement de l'application BabyBop

## GYNÉCOLOGIE OBSTÉTRIQUE

Chef de service gynécologue obstétricien : Docteur Beniada.

Sage-femme cadre supérieur : Madame Rubin.

Ce service prend en charge les **actes de gynécologie** médicale et chirurgicale (hors cancers) et les **interruptions volontaires de grossesse (IVG)**. La maternité est classée **niveau IIB** permettant la prise en charge de **grossesses et accouchements normaux et à risques** à partir de 32 Semaines Aménorrhée (7 mois).

Le service de gynécologie obstétrique est **membre du réseau bas-normand de périnatalité**.

Le **centre périnatal de proximité** de Cricqueboeuf est rattaché au service et propose des **consultations pré et post natales**.

Le service de maternité a développé les sorties précoces dans le cadre du système PRADO (accompagnement à domicile par des sages-femmes libérales).

**16 523**

consultations  
externes en 2016

**3,53**

jours (durée  
moyenne de séjour  
en 2016)

**24h/24**

1 gynécologue,  
1 pédiatre et  
1 anesthésiste

**26**

chambres  
particulières

**4** salles de pré-travail  
et **4** salles  
d'accouchement

**1**

atelier de  
massage bébé  
et de portage

**1**

accompagnement complet  
(suivi de grossesse, prise en charge des  
grossesses pathologiques et des addictions,  
préparation à la naissance, réunions  
d'information, consultations sexologie)

**1**

prise en charge reconnue  
et de qualité de  
l'allaitement maternel avec  
un relai post hospitalisation

## NÉONATOLOGIE

Chef de service pédiatre : Docteur Harchaoui.

Puéricultrice cadre de santé : Madame Vauclin.

Ce service prend en charge les **prématurés**, les **nouveaux nés** présentant une pathologie ou un **état de santé nécessitant un suivi**. Le lien parent-enfant est primordial, **les parents sont partenaires de santé**.

Une **unité kangourou** existe (complémentarité entre l'unité obstétrique et celle de néonatalogie) pour **qu'après l'accouchement** maman et bébé restent ensemble si bébé doit bénéficier de soins particuliers.

**2**

tables de réanimation  
néonatale

**6**

chambres possible en  
unité Kangourou

**24h/24**

présence possible des  
parents

**1**

biberonnerie

**5,35**

jours (durée moyenne  
de séjour en 2016)

**481** enfants en  
néonatalogie en 2016

## PÉDIATRIE / URGENCES PÉDIATRIQUES

Chef de service pédiatre : Docteur Harchaoui.

Puéricultrice cadre de santé : Madame Leffet.

Cette unité composée d'un **service d'hospitalisation**, d'un **service d'Urgence** et d'un **Hôpital de Jour** accueille les **enfants de 3 jours à 18 ans** présentant des **pathologies médicales et chirurgicales**. Elle assure également la **prise en charge psychologique et sociale** des adolescents en lien avec le Centre Médico Psychologique (CMP) jusqu'à l'âge de 16 ans.

Le service assure des **consultations spécialisées** de cardio pédiatrie, allergo pneumo pédiatrie, nephro pédiatrie, chirurgie viscérale pédiatrique, endocrinologie pédiatrique,...

Les mineurs victimes sont pris en charge à l'unité médico-judiciaire pour leur assurer un suivi adapté.

**2,76**

jours (durée  
moyenne de séjour  
en 2016)

**14 348**

passages aux urgences  
en 2016

**1**

école

**4**

Salles de jeux

**4**

associations partenaires

Les clowns de Sarah, les Blouses Roses, Association  
Petits princes et la Grande Récré pour l'enfance

**14**

# 6 LE PÔLE GERIATRIQUE

## EN BREF

Ce pôle est composé d'un service de Médecine Gériatrique, d'un Centre d'Évaluation Gériatrique (CEG) (consultations spécialisées, Unité Mobile de Gériatrie (UMG) et Hôpital de Jour Gériatrique (HDJ)), d'une Unité de Soins de Suite et Réadaptation (SSR) avec une Unité Cognitivo-Comportementale (UCC), d'une Hospitalisation À Domicile (HAD) polyvalente, d'une Unité de Soins de Longue Durée (USLD), d'un Établissement d'Hébergement pour Personnes Âgées Dépendantes (EHPAD) et d'un Accueil de Jour. Les médecins du pôle participent à l'activité du Centre Mémoire.

Il a pour mission la prise en charge globale (physique, psychologique et sociale) de patients âgés, en particulier poly-pathologiques. Cette prise en charge est développée à partir de service d'hospitalisations traditionnelles (médecine gériatrique, SSR), mais aussi d'alternatives à l'hospitalisation avec un panel de consultations spécialisées, hôpital de jour et HAD. Au sein du pôle, la filière «prise en charge des pathologies cognitives» (dont les syndromes démentiels), est spécifiquement organisée avec des consultations, l'UCC, l'accueil de jour et au sein de l'EHPAD.

Sa gouvernance est assurée par le Docteur Détour, chef de pôle et de Madame Levillain cadre supérieur de santé. Son effectif est de 13,5 ETP agents médicaux, 288,1 ETP agents paramédicaux et 11,8 ETP administratifs.

Sa capacité d'accueil est de 340 lits (dont 25 lits en Médecine Gériatrique, 25 lits en SSR/UCC, 2 lits en HDJ, 30 lits en HAD, 40 lits en USLD et 208 lits en EHPAD), et de 10 places en Accueil de Jour.

## PROJETS

8 centres d'activités

340 lits

1 694 séjours

2016

- 
- 
- 
- 
- 

Mars  
Ouverture  
Accueil de Jour

Avril  
Ouverture d'un  
Hôpital de Jour  
gériatrique

2017

- 
- 
- 
- 
- 

PRINTEMPS  
Livraison du  
bâtiment Devaux  
et rue intérieure

ÉTÉ  
Ouverture de 3  
Unités Protégées  
Alzheimer

ÉTÉ  
Création d'un Pôle  
d'Activité et de  
Soins Adaptés  
(PASA)

ÉTÉ  
Création d'une Unité  
d'Hébergement  
Renforcée (UHR)

# HOSPITALISATION À DOMICILE

# SSR – UCC

Médecin coordinateur : Docteur Détour  
Cadre de santé : Monsieur Piffret.  
Infirmières coordinatrices : Madame PARIS.

Chef de service : Docteur Esterlingot.  
Cadre de santé : Madame Maridort.

Le service d'Hospitalisation À Domicile (HAD) est une **alternative à l'hospitalisation traditionnelle** pour adultes de tout âge ou enfants. Elle permet «une prise en charge hospitalière» au domicile (y compris EHPAD), en collaboration avec le médecin traitant.

Le service de Soins de Suite et de Réadaptation (SSR) **spécialisé en gériatrie** a pour objet de prévenir ou de réduire les conséquences fonctionnelles, physiques, cognitives, psychologiques ou sociales des déficiences et des limitations de capacité des patients et de **promouvoir leur réadaptation et leur réinsertion.**

Une prise en charge globale :

L'Unité Cognitivo-Comportementale (UCC) répond à une nécessité de prise en charge temporaire, spécialisée de patients souffrant de déclin cognitif avec des troubles psycho-comportementaux importants.

- assistance respiratoire,
- nutrition (entérale, parentérale),
- traitement intraveineux,
- soins palliatifs,
- chimiothérapie,
- traitement douleur,
- pansements complexes,
- post chirurgie,
- rééducation,
- Transfusions sanguines,
- soins nursing lourds,
- Matériel,
- Transport.

L'UCC a pour objectif de **stabiliser les troubles du comportement** grâce à un programme individualisé de réhabilitation cognitive et comportementale dans une ambiance apaisante et sécurisante.

Assistance à domicile **7 j / 7**

Permanence infirmière **24h/24**

**1** astreinte téléphonique médicale.

**196**  
séjours en SSR  
en 2016

**3**  
semaines (durée limitée  
de séjours en 2016)

**26,87**  
jours (durée moyenne  
d'hospitalisation en 2016)

**10193**  
journées  
d'hospitalisation  
en 2016

**80**  
séjours en UCC  
en 2016

**1 à 2**  
ateliers thérapeutiques  
par jour (musicothérapie,  
cuisine, mémoire,...)

## Évènement 2016 :

Création d'une équipe infirmière de nuit pour répondre aux Sorties précoces de Chirurgie

## Évènement 2016 :

Création d'une médiation animale avec la participation d'un chien

# CENTRE D'ÉVALUATION GÉRIATRIQUE - UMG

Chef de service : Docteur Le Clech. Cadre de santé : Madame Maridort.

Le Centre d'Évaluation Gériatrique assure la **prise en charge des patients âgés** pour pratiquer un **diagnostic global et individualisé**. L'évaluation gériatrique permet de **repérer le risque de fragilité** physique, psychologique et social. Il propose :

Consultations spécialisées  
(évaluation gériatrique, chute,  
plaies chroniques, onco-gériatrie,  
psycho-gériatrie)

Hospitalisation de jour

Unité Mobile Gériatrique  
(UMG) dédiée aux services  
hospitaliers et EHPAD

C'est une interface entre la ville et l'hôpital qui aide à définir les objectifs de soins chez les personnes âgées afin d'éviter les traumatismes engendrés par une hospitalisation classique.

**16** avis UMG en 2016

**746**

**23**  
avis UMG en EHPAD  
en 2016

**390**  
avis en consultations

**146**  
diagnostics en hôpital  
de jour en 2016



## MEDECINE GERIATRIQUE

Chef de service : Docteur Arzur.  
Cadre de santé : Madame Thiroine.

Le service de Médecine Gériatrique propose des hospitalisations complètes de court séjour pour les **personnes âgées fragiles**.

Il est spécialisé dans la **prise en charge globale**, médicale, psycho-sociale et prend en compte les affections liées au vieillissement : **dénutrition, troubles de mémoire, perte d'autonomie**.

**87,6**

ans (âge moyen des patients en 2016)

**865**

séjours en 2016

**11**

jours (durée moyenne de séjours en 2016)

## EHPAD

Directrice adjointe : Madame Bourdet.  
Cadres de santé : Mesdames Langeard et Juchors.  
Médecins : Docteur Bavay, Docteur Rakotoarisoa et Docteur Cadinot.

L'EHPAD accueille les **personnes âgées en perte d'autonomie**, qui ne veulent ou ne peuvent rester à domicile. Sa mission est d'accompagner la personne de façon individuelle et adaptée à ses besoins. L'objectif est de **maintenir son autonomie** et sa sécurité, de prendre en compte son identité, d'assurer sa continuité de vie en préservant sa vie sociale et d'élaborer un projet de vie individuel.

**72 755**

journées réalisées en 2016

**95,81%**

D'occupation en 2016

**15**

sorties extérieures ou culturelles en 2016

**4**

rencontres intergénérationnelles en 2016

Plus de **25** actions culturelles et festives en 2016

## USLD

Directrice adjointe : Madame Bourdet.  
Cadre de santé : Madame Langeard.  
Médecins : Docteur Bavay et Docteur Rakotoarisoa.

L'**Unité de Soins de Longue Durée (USLD)** accueille des personnes présentant une ou des pathologies pouvant entraîner ou aggraver **une perte d'autonomie**. Le niveau de dépendance psychique et/ou physique de ces personnes nécessite un **suivi rapproché**, une permanence médicale, une présence infirmière et l'accès à un plateau technique.

Ce service est destiné aux personnes âgées de 60 ans et plus sauf dérogation d'âge.

La mission de l'USLD est d'assurer aux patients les **soins d'entretien de la vie**, les soins **médicaux et techniques**, les **soins relationnels**, de prévenir l'apparition ou l'aggravation de la dépendance en maintenant les capacités restantes et **d'élaborer un projet de vie individuel** pour chaque résident.

**13 403**

journées réalisées en 2016

**91,81%**

D'occupation en 2016

## ACCUEIL DE JOUR

L'Accueil de Jour prend en charge les personnes atteintes de la **maladie d'Alzheimer ou de troubles apparentés** vivant à domicile. Elle propose des activités diversifiées en respectant le rythme de chacun par un accompagnement personnalisé. Les transports peuvent être assurés par l'Accueil de Jour sur réservation.

L'équipe :

- |  |                             |
|--|-----------------------------|
| <b>1</b> Aide Médico-psychologique           | <b>1</b> Cadre de santé     |
| <b>1</b> Assistante de soins en gérontologie | <b>1</b> Assistante sociale |
| <b>1</b> Neuropsychologue                    | <b>1</b> Animatrice         |

**Mars 2016**

Ouverture du service accueil de jour

**15 kms**

autour de Lisieux

Accueil de **4** jours par semaine

**10** personnes pouvant être accueillies par jour

# 7 LE PÔLE TRANSVERSAL SUPPORT

## EN BREF

Ce pôle est composé du Laboratoire d'Analyses Médicales, de la Pharmacie, du service de Stérilisation et de l'Unité Hygiène Hospitalière.

Le pôle activités transversales support du Centre Hospitalier Robert Bisson réunit des acteurs exerçant des métiers très différents.

Sa mission est de faciliter la prise en charge médicale des patients : du diagnostic biologique des pathologies au traitement médicamenteux, et ce, tout en maîtrisant l'hygiène hospitalière.

Sa gouvernance est assurée par le Docteur Legros, chef de pôle et Monsieur Castel, cadre supérieur de santé.

Son effectif est de 12,67 agents médicaux, 50,74 agents paramédicaux et 8,9 administratif.

**728 426** examens biologiques réalisés

**615 m<sup>3</sup>** stérilisés soit  
**67 860** compositions traitées  
(de 1 à 300 instruments par compositions)

**2 000** références de médicaments

**2 000** références de dispositifs médicaux

**368** isolements prophylactiques

**246** personnes formées en hygiène

## ÉVÈNEMENTS ET PROJETS

2016

2017

Hygiène :  
Participation à la semaine  
« sécurité des usagers »  
Chambre des  
erreurs/bionettoyage

Laboratoire :

Stérilisation :  
projet de  
rénovation du  
service

Laboratoire :  
Audit COFRAC:  
accréditation selon  
l'ISO 15189

Hygiène :  
Généralisation de  
la technique de  
bio nettoyage  
(microfibres)

Hygiène :  
Participation à la  
mise en place de  
l'E.S.E.T.

Pharmacie :  
déploiement du  
Dossier Patient  
Informatisé (DPI)

## LABORATOIRE

Chef de service : Docteur Legros.  
Cadre de santé : Madame Morisan.

Le **Laboratoire de Biologie Médicale** est un laboratoire de biologie polyvalente :

- Biochimie, Hormonologie, Toxicologie, Pharmacologie
- Hématologie, Hémostase, Immunohématologie
- Microbiologie, Sérologie, Auto-Immunité, Biologie Moléculaire

L'offre proposée répond aux demandes de l'établissement : examens dans le cadre de l'hospitalisation, de l'urgence et des consultations externes.

Le service accueille les consultants externes de **8h30 à 19h15 en semaine SANS rendez-vous**. Le samedi de **8h30 à 15h00**.

En collaboration avec le service d'hygiène hospitalière le laboratoire réalise des examens microbiologiques pour la surveillance de l'environnement.

**294**

dossiers par jour  
(moyenne)

**728 426**

examens réalisés en  
2015 dont **9 004**  
seulement transmis à  
un laboratoire  
secondaire



dont **57 741**

examens en  
consultations  
externes

**3**

salles de prélèvements

## PHARMACIE / STÉRILISATION

Chef de service : Docteur Noyer.  
Cadre de santé : Monsieur Trouvé.

La Pharmacie à usage intérieur est chargée d'assurer la distribution des traitements aux patients hospitalisés, ce qui inclut la **préparation des chimiothérapies**.

Elle réalise également la **dispensation de traitements non disponibles en officine de ville**, appelées « rétrocession ».

L'Unité de Stérilisation a pour mission la **stérilisation des dispositifs médicaux** réutilisables. Elle collabore avec le Bloc Opératoire et les services de soins à la mise en œuvre de la sécurité sanitaire.

**1 165**

rétrocessions en 2016  
pour un montant de  
**2,4 millions**  
d'euros

**3 855**

poches de chimio  
réalisées en 2016

**24 4000**

dispensations globales  
en 2016

**18 400**

dispensations  
nominatives en 2016

**37 500**

validations de  
prescriptions en 2016

**1 426**

cycles stérilisation  
en 2016

**615 m<sup>3</sup>**

de matériel stérilisé  
en 2016

## HYGIÈNE HOSPITALIÈRE

L'Équipe Opérationnelle d'Hygiène (EOH) est composée du Docteur Degallaix, de Madame Boisson, infirmière hygiéniste et de Madame Lebrun, secrétaire.

Cette unité est en charge de l'application du programme du Comité de Lutte contre les Infections Nosocomiales (CLIN) dans le domaine de la **prévention**, de la **formation**, de la **surveillance des infections nosocomiales** et de l'évaluation des actions de lutte contre les infections nosocomiales en lien avec les différents acteurs de l'établissement.

En collaboration avec la Pharmacie et le Laboratoire, l'EOH participe à l'amélioration du bon usage des antibiotiques.

Résultats de la déclaration 2015 du Bilanlin

ICSHA : A

ICATB :

SURVBMR : B

**5**

audits organisés en 2016  
(endoscopie, CVC Pédiatrie, sondes endovaginales,  
chambres implantables et bionettoyage)

# 8 LE PÔLE TRANSVERSAL CLINIQUE

## EN BREF

Ce pôle est composé des services d'Anesthésie, de Réanimation, d'Urgences avec une Unité d'Hospitalisation de Courte Durée, d'un SMUR, de l'Imagerie Médicale et du Département de l'Information Médicale ainsi qu'une unité de Psychiatrie partagée avec l'EPSM de Caen.

Si les services des autres pôles de l'établissement ont une certaine logique, le pôle transversal clinique est particulièrement hétéroclite. La transversalité de ce pôle amène à un dialogue nécessaire avec les autres pôles, notamment en termes d'organisation afin d'être plus efficient et assurer une meilleure prise en charge.

Sa gouvernance est assurée par le Docteur El Baaj, chef de pôle, et de Monsieur Castel, cadre supérieur de santé. Son effectif est de 32,21 ETP agents médicaux, 118,91 ETP agents paramédicaux et 8,6 ETP administratifs.

Sa capacité d'accueil est de 20 lits (dont 8 lits en Réanimation, 6 lits en Unité de Surveillance Continue, 6 lits en Unité d'Hospitalisation de Courte Durée) et 12 places en Psychiatrie de jour.

**20** lits d'hospitalisation

Une prise en charge médicale  
**24h/24** et **7j/7**

RS

2016

●  
●  
●  
●  
●

Dialoguer avec les services de l'établissement

Ouverture de 2 lits supplémentaires en Unité de Soins Continus (passage de 4 à 6 lits)

Mise en place du bracelet sécurité pour les Urgences externes

Fin 2016 Réalisation de cardio IRM au Centre d'Imagerie

Mise en place d'une période d'adaptation à l'emploi pour les nouveaux agents paramédicaux du service de Réanimation

Prise en charge des accidents vasculaires cérébraux via IRM H24 au Centre d'Imagerie

Mise en place de l'imagerie douleur thoracique

## ANESTHÉSIE / RÉANIMATION

Responsables de structure :

Anesthésie Dr Chatti ; Réanimation Dr El Baaj

Cadre de santé du Bloc Opérateur : Madame Lacrosse

Cadre de santé du service Réanimation / USC : Madame Le Goff

La mission des **Unités de Réanimation** et de **Surveillance Continue (USC)** est de **rétablir un fonctionnement normal** des fonctions vitales du patient afin que celui-ci soit stabilisé et qu'il puisse poursuivre sa guérison dans un service d'hospitalisation conventionnel, éventuellement après un passage en surveillance continue. L'Unité de Surveillance Continue constitue un **niveau intermédiaire** entre d'une part le service de Réanimation et d'autre part les unités de soins classiques.

**4 179**

consultations anesthésies  
en 2016

**5 703**

anesthésies générales ou  
loco-régionales en 2016

**309**

séjours en réanimation  
en 2016

**6,67**

jours (durée moyenne de séjour  
en réanimation en 2016)

**348**

séjours en USC  
en 2016

**3,29**

jours (durée moyenne de  
séjour en USC en 2016)

## IMAGERIE MÉDICALE

Chef de service : Docteur Hablani

Cadre de santé : Madame Joubert

Le service d'Imagerie Médicale a pour mission la réalisation des **actes d'imagerie médicale diagnostiques et interventionnels**.

**64 430**

actes d'imagerie  
en 2016 (hors actes supplémentaires)

**11 530**

forfaits techniques IRM en  
2016

**12 443**

forfaits techniques  
scanners en 2016

**853**

actes de mammographies  
en 2016

**6 204**

actes d'échographies  
en 2016

## URGENCES / SMUR / UHCD

Chef de service : Docteur Mansour

Cadre de santé : Madame Lebarbé

Le service des **Urgences** a pour mission :

- d'**accueillir** en permanence **toute personne** qui s'y présente **en situation d'urgence** ou qui lui est **adressée**,
- d'**assurer** sa prise en charge **diagnostique** et **thérapeutique**, son **observation** et son **orientation**.

Le **SMUR** (Service Mobile d'Urgence et de Réanimation) a pour mission :

- d'**assurer**, en permanence, en tous lieux et prioritairement hors de l'établissement, la prise en charge d'un **patient dont l'état requiert** de façon urgente **une prise en charge médicale** et de **réanimation** ainsi que son **transport** vers un établissement de santé,
- d'**assurer le transfert** entre 2 établissements de santé d'un patient nécessitant une **prise en charge médicale pendant le trajet**.

L'**Unité d'Hospitalisation de Courte Durée** (UHCD) fait partie intégrante du service des Urgences.

Elle a pour vocation **d'accueillir des patients pour des séjours brefs** avant un éventuel retour à domicile.

Dans certains cas, elle servira de zone de surveillance initiale avant qu'une orientation vers une autre unité médicale soit décidée.

**554**

sorties SMUR en 2016

**1 762**

passages en unité  
d'hospitalisation courte  
durée en 2016

**30 960**

passages aux urgences  
adultes en 2016

Dont **2 850** sur  
rendez-vous

Dont **8 253**

orientations internes

Dont **19 857**

orientations externes

## DEPARTEMENT DE L'INFORMATION MÉDICALE

Chef de service en 2015 : Docteur Laget qui a fait valoir son droit à la retraite et remplacé par le Docteur Eymeri.

La mission du DIM est d'**assurer le recueil d'informations médicales**, d'**optimiser les recettes** de l'établissement et de permettre l'exploitation la plus précise possible des données médicales pour faciliter le pilotage économique et stratégique du Centre hospitalier.

# 9 IFSI / IFAS / FORMATIONS

## EN BREF

L'institut de formation du Centre Hospitalier Robert BISSON dispense un cursus de **formation infirmière** (IFSI) et un cursus de **formation aide-soignante** (IFAS). Les admissions se font sur concours et conduisent à l'obtention d'un **diplôme d'État**. Des missions de **formations continues** sont également dispensées par l'institut.

Sa gouvernance est assurée par Mme Pascale Saint-Jalmes, Directrice des soins.

Son effectif total est de **18 ETP** : 12 ETP formateurs à l'IFSI, 1,5 ETP à l'IFAS, 1 ETP documentaliste, 2,5 ETP secrétaires et 1 ETP agent d'entretien.

Sa capacité d'accueil est de

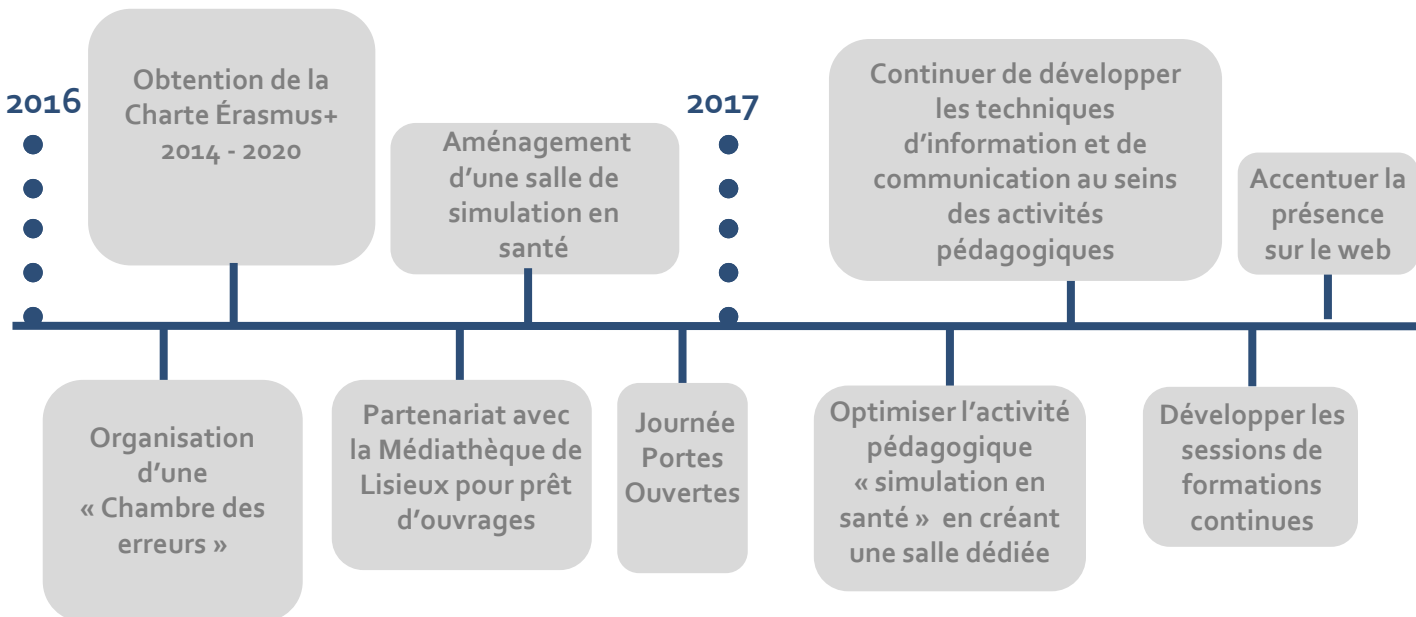
- 73 étudiants en soins infirmiers/promotion = 219 étudiants en formation.
- 27 élèves aides-soignants en parcours complet.
- 4 élèves aides-soignants en formation discontinuée.

**98%** de réussite aux diplômes d'État

**5 635 H** de formations initiales

**2** cursus de formations

## ÉVÈNEMENTS ET PROJETS



## FORMATION INFIRMIÈRE

Ce cursus vise l'acquisition de compétences répondant aux besoins de santé de la population dans le cadre d'une pluriprofessionnalité.

De **niveau 3**, elle est intégrée au **système européen LMD**, en partenariat avec l'université de Caen.

Elle se déroule sur **3 ans** répartis en **6 semestres** alternant :

**750** heures de cours magistraux

dont **350** heures de cours universitaires en

Formation Ouverte à Distance (FOAD)

**50** heures de travaux dirigés

**300** heures de travail personnel guidé

**2 100** heures de stage

4 grandes typologies de stage :

soins de courte durée  
(médecine, chirurgie,  
obstétrique)

soins de longue durée  
et soins de suite et de  
réadaptation (centres  
de rééducation...),

soins en santé mentale  
et psychiatrie

soins individuels ou  
collectifs sur des lieux de  
vie (établissement pour  
personnes âgées, écoles,  
crèches, entreprise..).

**317**

candidats au concours  
Infirmier en 2016

## FORMATION AIDE-SOIGNANTE

Cette formation de **niveau 5**, vise l'acquisition de compétences permettant de contribuer à une prise en charge globale des personnes en milieu hospitalier ou extrahospitalier.

Elle se déroule sur **10 mois**, alternant **cours-stages**. Elle est composée de 17 semaines de formation théorique, répartie en **huit modules** :

- cours magistraux,
- de travaux dirigés,
- de travaux de groupe
- de séances d'apprentissages pratiques et gestuels.

La formation clinique comprend 24 semaines de **stages réparties sur 6 périodes** et est réalisée dans le **secteur sanitaire, social ou médico-social**, en établissement ou à domicile.

Le cursus peut-être réalisé **partiellement** en fonction des diplômes acquis par le candidat dans le secteur sanitaire et social

**203**

candidats au concours  
d'aide-soignant en 2016



## FORMATION CONTINUE

Plusieurs thématiques sont proposées dans le cadre de la formation continue :

- **Formation au tutorat** des étudiants infirmiers en stage de niveau 1 et 2 destinée aux professionnels de santé,
- **Formation à l'anglais** général et à l'anglais professionnel destinée aux personnels soignants et administratifs.

**78**

personnes formées  
en 2016

**182**

heures de formations  
en 2016



# RAPPORT D'ACTIVITÉ 2016

**Centre hospitalier Robert Bisson**

4 rue Roger Aini

14100 Lisieux

T: 02.31.61.31.31

[www.ch-lisieux.fr](http://www.ch-lisieux.fr)



CH . Robert Bisson LISIEUX